

МУНИЦИПАЛЬНОЕ БЮДЖЕТНОЕ ДОШКОЛЬНОЕ ОБРАЗОВАТЕЛЬНОЕ
УЧРЕЖДЕНИЕ – ДЕТСКИЙ САД КОМБИНИРОВАННОГО ВИДА № 5
СТАНИЦЫ СТАРОВЕЛИЧКОВСКОЙ

СОГЛАСОВАНО:
на педагогическом совете № 3
протокол от «14» марта 2024г.

УТВЕРЖДАЮ:
заведующий
МБДОУ – д/с № 5
ст.Старовеличковской
_____ В.В.Борисенко
«18» марта 2024г.

ОТЧЁТ
о результатах самообследования муниципального бюджетного
дошкольного образовательного учреждения – детский сад
комбинированного вида № 5 станицы Старовеличковской
за 2023 год

Раздел 1. Аналитическая часть

Цель проведения самообследования в МБДОУ – д/с № 5 ст.Старовеличковской является обеспечение доступности и открытости информации о деятельности ДОУ.

В процессе самообследования была проведена оценка образовательной деятельности, системы управления МБДОУ – д/с № 5 ст.Старовеличковской, содержания и качества подготовки обучающихся, организация воспитательно-образовательного процесса, анализ движения воспитанников, качества кадрового, учебно-методического, информационного обеспечения, материально-технической базы, функционирования внутренней системы оценки качества образования, питания, анализ показателей деятельности МБДОУ – д/с № 5 ст.Старовеличковской.

1.1. Общие сведения об образовательной организации

| | |
|--|--|
| Наименование образовательной организации | Муниципальное бюджетное дошкольное образовательное учреждение - детский сад комбинированного вида №5 станицы Старовеличковской (МБДОУ – д/с №5 ст.Старовеличковской) |
| Руководитель | Борисенко Виктория Викторовна |
| Адрес организации | 353793 Краснодарский край, Калининский район, ст.Старовеличковская, ул.Красная,24 |
| Телефон, факс | 861 63 27638 |
| Адрес электронной почты | sadik1406@yandex.ru |
| Учредитель | Администрация МО Калининский район в лице |

| | |
|---------------|--|
| | управления образования администрации МО |
| Дата создания | 1996 год |
| Лицензия | От 24.05.2012 № 04131, серия 23ЛО1 № 0001147 |

Муниципальное бюджетное дошкольное образовательное учреждение – детский сад комбинированного вида №5 станицы Старовеличковской (далее – ДОУ) расположено в жилом районе станицы вдали от производящих предприятий и торговых мест. Здание детского сада построено по типовому проекту. Проектная наполняемость на 95 мест. С учетом оптимизации наполняемость на 101 место.

Общая площадь здания 891 кв. м, из них площадь помещений, используемых непосредственно для нужд образовательного процесса, 758 кв. м.

Цель деятельности детского сада – осуществление образовательной деятельности по реализации образовательных программ дошкольного образования.

Предметом деятельности детского сада является формирование общей культуры, развитие физических, интеллектуальных, нравственных, эстетических и личностных качеств, формирование предпосылок учебной деятельности, сохранение и укрепление здоровья воспитанников.

Режим работы детского сада: рабочая неделя – пятидневная, с понедельника по пятницу. Длительность пребывания детей в группах – 10,5 часов. Режим работы групп – с 7:30 до 18:00.

1.2. Оценка качества образовательных результатов

Образовательная деятельность в Детском саду организована в соответствии с Федеральным законом от 29.12.2012 № 273-ФЗ «Об образовании в Российской Федерации», ФОП ДО, ФГОС дошкольного образования, СанПиН 2.4.3648-20 "Санитарно-эпидемиологические требования к организации воспитания и обучения, отдыха и оздоровления детей и молодежи».

ДОУ посещают 84 воспитанника в возрасте от 1,5 до 8 лет. В ДОУ сформировано 6 групп общеразвивающей направленности и 1 группа компенсирующей направленности для детей с нарушениями речи. Из них:

- 1 группа раннего возраста
- 1 младше - средняя
- 1 старшая группа
- 1 подготовительная к школе группа
- 1 логопедическая группа
- 2 группы кратковременного пребывания

Образовательный процесс в учреждении строится в соответствии с образовательной программой муниципального бюджетного дошкольного образовательного учреждения – детский сад комбинированного вида № 5 станицы Старовеличковской, ФГОС ДО, ФОП ДО.

Образовательная программа МБДОУ – д/с №5 определяет единые для Российской Федерации базовые объем и содержание ДО, осваиваемые обучающимися в организациях, осуществляющих образовательную деятельность (далее - ДОО), и планируемые результаты освоения образовательной программы.

Программа отвечает образовательному запросу социума, обеспечивает развитие личности детей дошкольного возраста в различных видах общения и деятельности с учетом их возрастных, индивидуальных, психологических и физиологических

особенностей, в том числе достижение детьми дошкольного возраста уровня развития, необходимого и достаточного для успешного освоения ими образовательных программ начального общего образования, на основе индивидуального подхода к детям дошкольного возраста и специфичных для детей дошкольного возраста видов деятельности.

Объем образовательной деятельности по реализации обязательной части Программы составляет 60%, и части, формируемой участниками образовательных отношений 40% от общего объема.

Содержание образовательной деятельности устанавливает перечень из 5 образовательных областей: социально-коммуникативное развитие; познавательное развитие; речевое развитие; художественно-эстетическое развитие; физическое развитие.

Программные задачи решаются в совместной деятельности взрослого и детей не только в рамках организованной образовательной деятельности, но и в самостоятельной деятельности дошкольников, при проведении режимных моментов, учитывая интересы и возможности каждого ребенка. Образовательная деятельность с детьми проводится в игровой форме, для создания положительной мотивации используются сюрпризные моменты, упражнения для развития личностной и интеллектуальной сферы детей.

Педагогическая диагностика проводится с целью изучения результатов усвоения обучающимися образовательной программы дошкольного образования МБДОУ – д/с № 5 ст.Старовеличковской. В процессе проведения используются следующие методы: наблюдение за детьми в повседневной жизни, в процессе непосредственной образовательной деятельности; анализ продуктов детской деятельности; беседы; игровые ситуации.

Результаты мониторинга освоения образовательной программы в МБДОУ- д/с № 5 ст.Старовеличковской

| Уровень Развития | Дата проведения | Итоговый результат | | | | Среднее значение |
|------------------|-----------------|-------------------------|-----------------------|----------------|-------------------------|------------------|
| | | Группа раннего возраста | Младше-средняя группа | Старшая группа | Подготовительная группа | |
| Высокий уровень | Сентябрь 2022 | 12 | 11 | 10 | 15 | 12 |
| | Май 2023 | 20 | 21 | 35 | 35 | 28 |
| Средний уровень | Сентябрь 2022 | 24 | 27 | 28 | 35 | 28,5 |
| | Май 2023 | 70 | 71 | 56 | 59 | 64 |
| Низкий уровень | Сентябрь 2022 | 64 | 62 | 62 | 50 | 59,5 |
| | Май 2023 | 10 | 8 | 9 | 6 | 8 |

Вывод: В результате проведённой работы можно сделать следующие выводы: в целом на конец учебного года по детскому саду анализ результатов позволил выявить положительные тенденции в пяти образовательных областях. Высокие результаты в среднем достигают от 90% и выше.

Общие выводы: Результаты педагогического мониторинга показывают преобладание детей с высоким и средним уровнями развития при прогрессирующей динамике на конец учебного года. Положительные результаты достигнуты благодаря тому, что в ДООУ организована соответствующая развивающая предметно-пространственная среда. При организации воспитательно-образовательного процесса педагоги своевременно и эффективно применяют здоровьесберегающие технологии. В работе с детьми используют современные методы, способствующие созданию проблемно-поисковых ситуаций, которые в свою очередь стимулируют развитие познавательной активности и самостоятельности детей.

Работа с детьми с ОВЗ

В 2023г. коррекционную помощь в комбинированных группах получали 15 детей с ТНР. В течение учебного года обследовано с целью определения образовательной программы – 1 ребенок, для определения и уточнения образовательной программы - 1 ребенок.

Адаптированная образовательная программа реализована в полном объеме, коррекционная работа проводилась с использованием наглядных, практических и словесных методов обучения состояния детей, с использованием дидактического материала. Коррекционная работа проводилась по следующим направлениям: накопление и актуализация словаря, уточнение лексико-грамматических категорий, развитие фонематических представлений, коррекция нарушений звукопроизношения, развитие связной речи.

Логопедическую помощь по коррекции нарушений звукопроизношения, фонетико-фонематической стороны по «Положению об оказании логопедической помощи в МБДОУ – д/с №5

Образовательный процесс в Детском саду организован в соответствии с требованиями, предъявляемыми ФГОС ДО, и направлен на сохранение и укрепление здоровья воспитанников, предоставление равных возможностей для полноценного развития каждого ребенка.

Общая картина оценки индивидуального развития позволила выделить детей, которые нуждаются в особом внимании педагога и в отношении скорректировать, изменить способы взаимодействия, индивидуальные маршруты психолого-педагогического сопровождения. Работа с детьми с ОВЗ продолжается.

Работа консультационного центра

На базе дошкольного учреждения работает консультационный центр. Целью КЦ является предоставление методической, психолого-педагогической и консультативной помощи родителям (законным представителям), обеспечивающим получение детьми дошкольного образования в форме семейного образования, нуждающихся в консультации специалистов, исходя из реальных возможностей образовательного учреждения и в соответствии со специальными образовательными потребностями, возрастными и индивидуальными особенностями. В 2023 году было 111 обращений в КЦ., на 3 обращения больше, чем в 2021 году.

| | |
|--|-----|
| Общее количество обращений по видам помощи в КЦ: | 262 |
| методическая | 18 |
| психолого-педагогическая | 24 |

| | |
|--|-----|
| диагностическая | 0 |
| консультативная | 220 |
| иные виды | 0 |
| Количество обращений по видам помощи в КЦ в очном режиме: | 116 |
| методическая | 12 |
| психолого-педагогическая | 17 |
| диагностическая | 0 |
| консультативная | 87 |
| иные виды | 0 |
| Количество обращений по видам помощи в КЦ в дистанционной форме: | 133 |
| методическая | 6 |
| психолого-педагогическая | 7 |
| диагностическая | 0 |
| консультативная | 120 |
| иные виды | 0 |
| Количество выездных консультаций по видам помощи по месту жительства родителей (законных представителей): | 13 |
| методическая | 0 |
| психолого-педагогическая | 0 |
| диагностическая | 0 |
| консультативная | 13 |
| Количество детей, не получающих дошкольное образование, охваченных услугами КЦ | 262 |
| Количество детей до 1,5 лет, охваченных услугами КЦ | 37 |
| Количество детей от 1,5 до 3 лет, охваченных услугами КЦ | 109 |
| Количество детей от 3 до 7 лет, услугами КЦ | 116 |
| Количество детей 7 лет и старше, охваченных услугами КЦ | 0 |

Вывод: в 2023 году оказано на 151 консультаций больше, чем в 2022г. (111), а это говорит о высокоэффективной работе специалистов КЦ, о высокой информативности населения о работе и услугах КЦ на базе ДОУ.

1.3. Оценка качества условий реализации образовательной программы дошкольного образования

Материально-технические и медико-социальные условия в ДОУ обеспечивают высокий уровень:

физического развития воспитанников: полный комплект стандартного

оборудования для занятий физкультурой; оборудование спортивной площадки; оборудование центров двигательной активности в группах. В 2022 году детский сад вступил в Федеральный проект «Стань чемпионом» и реализует программу раннего физического развития детей дошкольного возраста.

эстетического развития воспитанников: музыкальный центр; магнитофоны; комплект музыкальных инструментов; костюмы для театрализованной деятельности; кукольный и пальчиковые театры.

Для продуктивной и творческой деятельности детей и сотрудников ДОУ в образовательно-воспитательном процессе задействовано 19 единиц технического средства обучения: телевизор; мультимедийный проектор с экраном – 2; Аудиосистема – 2; компьютеры – 3; ноутбук – 9; интерактивные кабинеты – 2; принтер – 2; МФУ – 3; планшет – 1.

Территория огорожена, ухожена. В достаточном количестве зеленых насаждений, разбиты цветники, уголок леса. На территории детского сада расположена спортивная площадка, оборудованы 2 площадки ПДД.

В соответствии с ФГОС к условиям реализации Программы дошкольного образования в каждой возрастной группе МБДОУ – д/с № 5 ст. Старовеличковской созданы условия для самостоятельного, активного и целенаправленного действия детей во всех видах деятельности: игровой, двигательной, изобразительной, театрализованной, конструктивной, познавательной и т.д. Они содержат разнообразные материалы для развивающих игр и занятий. Организация и расположение предметов развивающей среды отвечает возрастным особенностям и потребностям детей. Расположение мебели, игрового и другого оборудования отвечают требованиям техники безопасности, санитарно-гигиеническим нормам, физиологии детей, что позволяет воспитанникам свободно перемещаться. В ДОУ создаются все условия для охраны и укрепления здоровья детей, для их полноценного физического развития. В каждой возрастной группе имеется инвентарь и оборудование для физической активности детей. Есть приспособления для закаливания и самомассажа детей: массажеры, ребристые доски, различные коврики и пр. Организация развивающей среды в различных возрастных группах имеет свои отличительные признаки.

В целях художественно-эстетического развития в группах оборудованы центры творчества, в которых находятся столы, мольберты, имеются различные виды бумаги, несколько видов карандашей, пластилин, глина, ножницы, трафареты, печати, шаблоны, краски, гуашь, восковые и жировые мелки, фломастеры, ножницы, кисти 3-х величин и разной жесткости, образцы народно-прикладного и декоративного творчества, природно-бросовый материал для создания коллажей, наглядный материал по ознакомлению с жанрами живописи, скульптурой и т.д. Магнитофоны для прослушивания музыкальных произведений, детские музыкальные инструменты для музыкальной импровизации.

По конструированию в группах оборудованы центры, где собраны различные виды конструкторов, в зависимости от возрастных особенностей детей: пластмассовые с различными видами соединений, деревянные, металлические, магнитные. Все они различаются по материалам и по видам сборки. В группах также имеются материалы для исследовательской и экспериментальной деятельности: лупы, микроскопы, мензурки, магниты, различные материалы.

МБДОУ – д/с № 5 ст. Старовеличковской отвечает всем гигиеническим и санитарным требованиям: требования к условиям и режиму воспитания и обучения детей в МБДОУ – д/с № 5 ст. Старовеличковской выполняются; санитарно-гигиеническое

состояние, температурный и световой режим соответствует требованиям СанПиНа. Здание снабжено системой центрального отопления, вентиляцией, водопроводом. Все эксплуатационное оборудование МБДОУ находится в исправном, рабочем состоянии.

Участки прилегающей территории закреплены за группами по возрастам, имеется отдельная физкультурная площадка. В достаточном количестве выносное оборудование для развития двигательной активности детей и проведения спортивных игр на участках. Организация среды на участках обеспечивает экологическое воспитание и образование детей (размещены цветники, клумбы).

Здание, территория ДОУ соответствует санитарно – эпидемиологическим правилам и нормативам, требованиям пожарной и электробезопасности, нормам охраны труда. Своевременно проводится косметический ремонт помещений.

Дополнительное образование

Дополнительных, платных услуг МБДОУ – д/с №5 ст.Старовеличковской не оказывает. В рамках сетевого взаимодействия с Детским домом творчества в ДОУ на бесплатной основе работает кружок «Ритмика для малышей».

Обеспечение безопасности.

Вход на территорию детского сада осуществляется через калитку, оборудованную домофоном. На территории дошкольного учреждения установлено видеонаблюдение – 4 камеры. Запись с видеокamer видеонаблюдения хранится более 30 дней. Имеются паспорт безопасности, паспорт дорожной безопасности дошкольного учреждения. В детском саду установлена «тревожная кнопка», автоматическая пожарная сигнализация и система оповещения о пожаре. Охрана объекта круглосуточно осуществляется одним постом, расположенным в здании, силами лицензированного охранного предприятия ООО ЧОП «Кордон».

С целью организации эффективной работы по обеспечению безопасности в детском саду разработаны ряд локальных актов, должностные инструкции. Административный персонал проходит обучение по охране труда и правилам пожарной безопасности. Проводится своевременная замена огнетушителей, согласно нормативам.

В 2023г. было приобретено – 5 огнетушителей и 1 самоспасатель «Бриз». Эвакуационные планы соответствуют требованиям. В детском саду ведутся мероприятия по соблюдению правил пожарной безопасности, своевременно проводятся тренировки по эвакуации детей. Педагоги проводят с детьми мероприятия по обеспечению безопасности жизнедеятельности.

| |
|--|
| Групповое помещение соответствует требованиям безопасности (оборудование исправно и функционирует, пути эвакуации свободны и функционируют, мебель соответствует требованиям нормативных документов) |
|--|

| |
|--|
| Территория для прогулок на свежем воздухе соответствует требованиям безопасности (покрытие ровное, прогулочные веранды, оборудование для игр детей и ограждение участка целостны, зеленые насаждения соответствуют требованиям нормативных документов) |
|--|

| |
|--|
| Предусмотрена работа с детьми по формированию безопасного поведения в ДОО. |
|--|

| |
|--|
| Предусмотрен комплекс взаимосвязанных мер по обеспечению и контролю безопасности помещения и пр. Напр., предусмотрены фиксаторы створок окон и замки на окнах, предотвращающие случайное открытие окон детьми; установлена защита от защемления пальцев в дверях; установлены барьеры, предотвращающие падение ребенка с кровати, предусмотрена защита мебели от опрокидывания |
|--|

Оценка учебно - методического обеспечения

Учебно - методическое обеспечение в учреждении соответствует требованиям реализуемой образовательной программы, обеспечивает образовательную деятельность, присмотр и уход. Педагоги имеют возможность пользоваться как фондом учебно – методической литературы, так и электронно - образовательными ресурсами. Методическое обеспечение способствует развитию творческого потенциала педагогов, качественному росту профессионального мастерства и успехам в конкурсном движении. В 2023 учебном году методический запас был пополнен пособиями и материалами по реализации ФГОС ДО.

В ДОУ в полной мере удовлетворены информационные, учебно-методические образовательные потребности педагогов. 100% педагогов получают своевременную методическую помощь в организации образовательного процесса. Учебно-методическое обеспечение соответствует требованиям ОП ДОУ.

Оценка предметно- пространственной среды

В ДОУ создана безопасная предметно – пространственная развивающая образовательная среда.

Организация помещений создаёт комфортные условия, способствующие социализации и индивидуализации детей, эмоциональному благополучию.

Детям раннего возраста в центрах активности доступен широкий круг разнообразного оборудования, инструментария, материалов и пр. для реализации своих замыслов в разной деятельности (п. 2.7 ФГОС ДО)

Детям дошкольного возраста в центрах активности доступен широкий круг разнообразного оборудования, инструментария, материалов и пр. для реализации своих замыслов в разной деятельности (п. 2.7 ФГОС ДО)

Педагог не препятствует свободному выбору детьми материалов, деятельности, участников совместной деятельности.

Детям предоставлена возможность осуществления непрерывной самостоятельной (и/или обогащенной взрослым, как партнером) деятельности в группе не менее одного часа в день

Для осуществления образовательной деятельности используются ресурсы всего группового помещения, включая спальни и коридоры

РППС доступна, то есть все полки открыты (без дверей), стеллажи для игрушек невысокие (в соответствии с ростом детей группы)

В детской мебели не хранятся методические материалы педагогов

Пространство может быть быстро трансформировано самими детьми легко и быстро для своей игры

Используются разнообразные полифункциональные предметы и природные материалы (напр., строительные блоки могут каждый раз превращаться в разные предметы)

Предусмотрено создание и оснащение пространства для уединения детей в течение дня

Предусмотрено создание и оснащение пространства для отдыха детей в течение дня

В наличии и функциональны предметы для моделирования пространства детьми (ширмы, модули, тележки и т.д.)

Продукты детской деятельности систематически включаются в РППС детского сада (игры своими руками, атрибуты к играм, конструированию, раздаточный материал и пр.)

Все продукты детской деятельности оригинальны, сделаны не по единому образцу

| |
|---|
| педагога |
| В РППС присутствуют элементы декора, сделанные руками детей |
| Детские работы подписаны именами детей (по возможности и желанию – лично детьми) |
| В РППС присутствуют элементы «говорящей среды»: социальные опросы, азбуки темы, визуальная поддержка и пр. |
| ВЫВОД: в ДОУ создана безопасная и комфортная развивающая предметно – пространственная среда, с соблюдением требований действующих санитарных правил, норм, гигиенических требований. Оформление пространства отражает интересы детей в настоящий момент (напр., реализуемые в настоящий момент темы, детские проекты, идеи). Организация пространства не вызывает ощущения ее перенасыщения, загромождения и эстетического диссонанса. |

Информационно – методическое обеспечение:

В ДОУ имеются следующие средства обучения: мультимедийный проектор, телевизор, интерактивные кабинеты – 2 шт., музыкальный центр, 9 ноутбуков, планшет, которые подключены к сети интернет. 90% педагогов используют информационно – компьютерные технологии при подготовке к НОД, в совместной деятельности с воспитанниками, при планировании образовательного процесса. Педагоги имеют возможность использовать интерактивные дидактические материалы, электронные образовательные ресурсы. Стабильно действует сайт дошкольного учреждения, информация на котором обновляется в соответствии с требованиями.

Вывод: В работе МБДОУ – д/с № 5 ст.Старовеличковской большое внимание уделяется охране и укреплению здоровья детей, имеются все необходимые условия для интеллектуально-творческого и физического развития воспитанников через создание предметно-развивающей среды и пространства детского сада.

1.3. Оценка качества организации учебно- воспитательного процесса.

Организации учебно-воспитательного процесса в ДОУ определялось целями и задачами ОП ДОУ и реализовывалось в различных видах деятельности: игровой, коммуникативной, познавательной-исследовательской, конструктивной, музыкальной, трудовой и др. При этом приоритетное место при организации учебного процесса отводилось игре.

Большое внимание в ДОУ уделяется физическому развитию детей, которое представлено системой физкультурно-оздоровительной работы с использованием здоровьесберегающих технологий, направленной на улучшение состояния здоровья детей и снижение заболеваемости; привлечение родителей к формированию у детей ценностей здорового образа жизни.

Образовательный процесс реализовывался через совместную деятельность взрослого и детей (непрерывная образовательная деятельность и образовательная деятельность в режимных моментах) и самостоятельную деятельность детей. Образовательный процесс строился с учетом комплексно-тематического планирования, который обеспечивал системность и последовательность в реализации программных задач по разным образовательным областям.

В ДОУ создана современная, эстетически привлекательная предметно-развивающая среда и условия для обеспечения интеллектуального, личностного и физического развития и приобщения дошкольников к общечеловеческим ценностям; для

организации прогулок детей, развития их двигательной активности на воздухе; для решения задач по охране жизни и укрепления здоровья детей.

Педагогическое просвещение родителей (законных представителей) воспитанников осуществляется через групповые уголки для родителей, папки-передвижки, стенды, беседы, консультации, родительские собрания и с помощью современных средств информатизации (сайт и электронная почта ДОУ).

Воспитательно – образовательный процесс строится в соответствии с действующим законодательством, с учётом индивидуальных особенностей детей, с использованием разнообразных форм и методов, в тесной взаимосвязи всех специалистов.

Детский сад играет важную роль в развитии детей. Здесь ребёнок получает образование, учится взаимодействовать с другими детьми и взрослыми, пытается организовывать собственную деятельность. Но насколько эффективно он будет овладевать этими навыками, зависит от отношения семьи к дошкольному учреждению.

В течении учебного года согласно годовому плану МБДОУ – д/с № 5 ст.Старовеличковской проведены следующие конкурсы, выставки и праздники:

| Мероприятия | Уровень (ДОУ,МО , КРАЙ, РФ) | Сроки | Ответственные |
|---|--|------------------------------|-----------------------------|
| Конкурс «Будь здоров!» | район | декабрь | Воспитатели, специалисты |
| Конкурс «Зеленый огонек » | район | ноябрь | Воспитатели |
| Конкурс «Работаем по стандарту!» | район | октябрь | Воспитатели |
| Профессиональный конкурс «Воспитатель года» | район | сентябрь- октябрь | Воспитатели, специалисты |
| Региональный этап Игрушка от Эколят | край | декабрь | Воспитатели |
| Региональный этап «Зеленая планета» | край | февраль | Воспитатели |
| «Читающая мама – читающая страна» | край | декабрь | Воспитатели |
| Смотр-конкурс «Лучшее оформление групповой площадки» | ДОУ | май | Воспитатели, специалисты |
| Конкурс готовности ДОУ к новому уч.году | Район | Июль- август | Весь коллектив ДОУ |
| Конкурс рисунка «Моя мама лучше всех!» | ДОУ | ноябрь | Воспитатели |
| Конкурс рисунка «Безопасная дорога» | ДОУ | март | Воспитатели |
| Экологическая акция «Каждой пичужке по домику», «Украсим двор цветами» | ДОУ | Ноябрь- декабрь апрель | Воспитатели |
| Работа над проектами «Наш дом – природа», «Новый год у ворот», «Этот загадочный космос», «Огород на окне», «Люби, храни свой край», «Сдай | ДОУ | В течение года | Воспитатели |

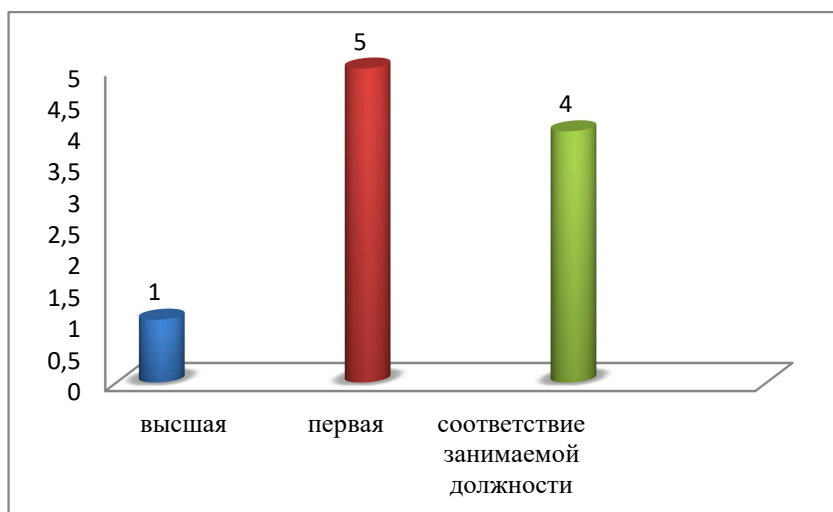
| | | | |
|---|-----|-------------------------|--------------------------|
| макулатуру – спаси дерево» | | | |
| Музыкально-спортивные развлечения: «Юные защитники Отечества» - физкультурно-музыкальное развлечение Праздник, посвященный Дню Победы. Тематические праздники Малая спортивная олимпиада | ДОУ | По плану в течение года | Воспитатели, специалисты |
| Экскурсии и целевые прогулки: Экскурсия к братской могиле Прогулка к водоему Целевая прогулка по улицам станицы с целью закрепления правил дорожного движения | ДОУ | По плану в течение года | Воспитатели, специалисты |

Оценка кадрового обеспечения

Детский сад укомплектован педагогами на 100 процентов. Всего работают 26 человек. Педагогический коллектив Детского сада насчитывает 12 специалистов, из них: 1 учитель – логопед, 1 старший воспитатель, 1 музыкальный руководитель, 1 – инструктор по физическому воспитанию, 1 – педагог – психолог.

Всего педагогов, имеющих квалификационные категории – 6 человек, что составляет 50% от общего количества педагогов: 1 педагог имеет высшую кв. категорию, 5 педагогов имеют первую кв. категорию

Диаграмма с характеристиками кадрового состава Детского сада:



| |
|--|
| Все педагогические работники имеют образование, дающее право на ведение педагогической деятельности в ДОО |
| Отсутствуют зафиксированные жалобы на педагогический состав (за последние три года) |
| В ДОО функционирует система внутреннего повышения квалификации педагогов (напр. «Экран мастерства») |
| Повышение квалификации педагогическими работниками осуществляется не реже одного раза в три года |
| Организована диагностика профессиональных дефицитов педагогических работников (напр., анкеты для педагогов, система собеседований). Полученные в результате диагностики данные влияют на дальнейшее планирование методической деятельности. |
| Предусмотрена возможность стимулирования участия педагогических работников в деятельности профессиональных ассоциаций и сообществ |
| Персонал демонстрирует взаимное уважение между собой (ждет, когда собеседник доскажет свой вопрос, перед тем как начать отвечать на него, не говорит на повышенных тонах) |
| Персонал с удовольствием сотрудничает друг с другом, оказывая необходимую помощь (не выходя за рамки трудовых обязанностей) |
| Персоналу предоставляется определенная свобода выбора в вопросах, связанных с осуществлением профессиональной деятельности (учет личных пожеланий, наличие небольших необходимых перерывов в работе) |
| Для персонала предусмотрены необходимые условия труда: мебель, профессиональные инструменты |
| Поведение персонала естественное, не фальшивое |
| Внешний вид персонала аккуратный, соответствующий трудовым функциям |
| Атмосфера в коллективе дружелюбная |
| Предусмотрены условия для профессионального развития педагогов (доступ к скоростному интернету, принтер, сканер). |
| Педагоги активно участвуют в обмене опытом между разными ОО (на муниципальном, региональном и федеральном уровнях). |
| В ДОО имеются локальные акты о принятии мер и организации мероприятий, направленных на профессиональное развитие педагогических работников ДОО (документ должен содержать сведения о принимаемых мерах/проведенных мероприятиях, сведения о сроках реализации мер/мероприятий, об ответственных и об участниках) |

Вывод: Детский сад укомплектован достаточным количеством педагогических работников, которые регулярно проходят повышение квалификации, что обеспечивает результативность образовательной деятельности. Педагоги повышают свой профессиональный уровень, участвуя в работе методических объединений, знакомятся с опытом работы своих коллег и других дошкольных учреждений. Все это в комплексе дает хороший результат в организации педагогической деятельности и улучшении качества образования и воспитания дошкольников. Однако, низким остается процент педагогов,

имеющих квалификационные категории. Планируется продолжить работу по аттестации педагогов на категории.

Раздел 2. Показатели деятельности ДОУ

| № п/п | Показатели | Единица измерения | Итоговые данные |
|--------|---|-------------------|-----------------|
| 1 | 2 | 3 | 4 |
| 1. | Образовательная деятельность | | |
| 1.1. | Общая численность воспитанников, осваивающих образовательную программу дошкольного образования, в том числе: | человек | 84 |
| 1.1.1. | В режиме полного дня (8-12) | человек | 71 |
| 1.1.2. | В режиме кратковременного пребывания (3-5 часов) | человек | 13 |
| 1.1.3. | В семейной дошкольной группе | человек | 0 |
| 1.1.4. | В форме семейного образования с психолого-педагогическим сопровождением на базе дошкольной образовательной организации | человек | 0 |
| 1.2. | Общая численность воспитанников в возрасте до 3 лет | человек | 20 |
| 1.3. | Общая численность воспитанников в возрасте от 3 до 8 лет | человек | 64 |
| 1.4. | Численность/удельный вес численности воспитанников в общей численности воспитанников, получающих услуги присмотра и ухода: | человек/% | 0 |
| 1.4.1. | В режиме полного дня (8-12) | человек/% | 0 |
| 1.4.2. | В режиме продлённого дня (8-12) | человек/% | 0 |
| 1.4.3. | В режиме круглосуточного пребывания | человек/% | 0 |
| 1.5. | Численность/удельный вес численности воспитанников с ограниченными возможностями здоровья в общей численности воспитанников, получающих услуги: | человек/% | 0 |
| 1.5.1. | По коррекции недостатков в физическом и (или) психическом развитии | человек/% | 15/15% |
| 1.5.2. | По освоению образовательной программы дошкольного образования | | 0 |
| 1.5.3. | По присмотру и уходу | | 0 |
| 1.6. | Средний показатель пропущенных дней при посещении дошкольной образовательной организации по болезни на одного воспитанника | день | 1,96 |
| 1.7. | Общая численность педагогических работников, в том числе | человек | 12/100 % |
| 1.7.1. | Численность/удельный вес численности педагогических работников, имеющих высшее | человек/% | 4/33% |

| | | | |
|--------|---|-----------|----------|
| | образование | | |
| 1.7.2. | Численность/удельный вес численности педагогических работников, имеющих высшее образование педагогической направленности (профиля) | человек/% | 4/33% |
| 1.7.3. | Численность/удельный вес численности педагогических работников, имеющих среднее профессиональное образование | человек/% | 8/67% |
| 1.7.4. | Численность/удельный вес численности педагогических работников, имеющих среднее профессиональное образование педагогической направленности (профиля) | человек/% | 8/67% |
| 1.8. | Численность/удельный вес численности педагогических работников, которым по результатам аттестации присвоена квалификационная категория, в общей численности педагогических работников, в том числе: | человек/% | 6/50% |
| 1.8.1. | Высшая | человек/% | 1/8% |
| 1.8.2. | Первая | человек/% | 5/42% |
| 1.9. | Численность/удельный вес численности педагогических работников в общей численности педагогических работников, педагогический стаж работы которых составляет | человек/% | 12/100 % |
| 1.9.1. | До 5 лет | человек/% | 2/16% |
| 1.9.2. | Свыше 30 лет | человек/% | 3/33% |
| 1.10. | Численность/удельный вес численности педагогических работников в общей численности педагогических работников в возрасте до 30 лет | человек/% | 1/8% |
| 1.11. | Численность/удельный вес численности педагогических работников в общей численности педагогических работников в возрасте от 55 лет | человек/% | 4/33% |
| 1.12. | Численность/удельный вес численности педагогических и административно-хозяйственных работников, прошедших за последние 3 года повышение квалификации/профессиональную подготовку по профилю педагогической деятельности или иной осуществляемой в образовательной организации деятельности, в общей численности педагогических и административно-хозяйственных работников | человек/% | 13/100 % |
| 1.13. | Численность/удельный вес численности педагогических и административно-хозяйственных работников, прошедших повышение квалификации по применению в образовательном процессе федеральных государственных образовательных стандартов, в общей численности педагогических | человек/% | 13/100 % |

| | | | |
|---------|---|-----------------|-------|
| | и административно-хозяйственных работников | | |
| 1.14. | Соотношение «педагогический работник/воспитанник» в дошкольной образовательной организации | человек/человек | 12/84 |
| 1.15. | Наличие в образовательной организации следующих педагогических работников: | | |
| 1.15.1. | Музыкального руководителя | да/нет | да |
| 1.15.2. | Инструктора по физической культуре | да/нет | да |
| 1.15.3. | Учителя-логопеда | да/нет | да |
| 1.15.4. | Логопеда | да/нет | нет |
| 1.15.5. | Учителя-дефектолога | да/нет | нет |
| 1.15.6. | Педагога-психолога | да/нет | да |
| 2. | Инфраструктура | | |
| 2.1. | Общая площадь помещений, в которых осуществляется образовательная деятельность, в расчёте на одного воспитанника | м ² | 6,02 |
| 2.2. | Площадь помещений для организации дополнительных видов деятельности воспитанников | м ² | 123,4 |
| 2.3. | Наличие физкультурного зала | да/нет | да |
| 2.4. | Наличие музыкального зала | да/нет | нет |
| 2.5. | Наличие прогулочных площадок, обеспечивающих физическую активность и разнообразную игровую деятельность воспитанников на прогулке | да/нет | да |

Вывод: Анализ показателей указывает на то, что МБДОУ-д/с №5 ст. Старовеличковской имеет достаточную инфраструктуру, которая соответствует требованиям СанПиН 2.4.3648-20 "Санитарно-эпидемиологические требования к организациям воспитания и обучения, отдыха и оздоровления детей и молодежи» и позволяет реализовывать образовательные программы в полном объеме в соответствии с ФГОС ДО. Учреждение функционирует в режиме развития. Созданы оптимальные условия для реализации ФГОС.

Заведующий МБДОУ – д/с №5
ст. Старовеличковской

В.В.Борисенко

18 марта 2024г.
(дата)



**МУНИЦИПАЛЬНОЕ БЮДЖЕТНОЕ ДОШКОЛЬНОЕ
ОБРАЗОВАТЕЛЬНОЕ УЧРЕЖДЕНИЕ – ДЕТСКИЙ САД
КОМБИНИРОВАННОГО ВИДА № 5
ст. СТАРОВЕЛИЧКОВСКОЙ.**

П Р И К А З

19.02.2024г.

№ __89-ОД__

ст.Старовеличковская

**О проведении самообследования муниципальным бюджетным
дошкольным образовательным учреждением –детским садом
комбинированного вида №5 станицы Старовеличковской
за 2023год**

В соответствии с пунктом 3 части 2 статьи 29 Федерального закона от 29 декабря 2012 года № 273-ФЗ «Об образовании в Российской Федерации», приказом Министерства образования и науки Российской Федерации от 14 июня 2013 года № 462 «Об утверждении Порядка проведения самообследования образовательной организацией» в целях подготовки отчёта о результатах самообследования за 2022 год, приказом Минобрнауки от 10.12.2013 № 1324 «Об утверждении показателей деятельности образовательной организации, подлежащей самообследованию», в целях обеспечения доступности и открытости информации о деятельности муниципального бюджетного дошкольного образовательного учреждения – детский сад комбинированного вида №5 станицы Старовеличковской (далее – Учреждение), п р и к а з ы в а ю :

1. Утвердить:

1) положение о проведении самообследования Учреждения (приложение №1);

2) состав рабочей группы по проведению самообследования Учреждения (далее – рабочая группа) (приложение №2).

2. Рабочей группе в своей деятельности руководствоваться:

– Федеральным законом от 29 декабря 2012 года № 273-ФЗ «Об образовании в Российской Федерации»;

– приказом Министерства образования и науки Российской Федерации от 14 июня 2013 года № 462 «Об утверждении Порядка проведения самообследования образовательной организацией»;

– приказом Министерства образования и науки Российской Федерации от 10 декабря 2013 года № 1324 «Об утверждении показателей деятельности образовательной организацией, подлежащей самообследованию».

3. Рабочей группе:

– В срок до 14 марта 2024 года подготовить и представить руководителю Учреждения оценочную часть отчёта о результатах самообследования за 2022 год, включающую оценку образовательной деятельности, системы управления Учреждения, содержания и качества подготовки обучающихся, организации учебного-воспитательного процесса, качества кадрового, учебно-методического, библиотечно-информационного обеспечения, материально-технической базы, функционирования внутренней системы оценки качества образования;

– в срок до 14 марта 2024г. года подготовить анализ показателей деятельности Учреждения за 2023 год согласно положению о проведении самообследования и подготовке отчёта о результатах самообследования и представить его на утверждение Педагогической конференции.

4. Старшему воспитателю Н.Н. Маренич в срок до 5 апреля 2024 года разместить отчёт результатах самообследования, подписанный руководителем Учреждения, заверенный печатью Учреждения, разместить на официальном сайте Учреждения и направить учредителю.

5. Контроль за выполнением настоящего приказа оставляю за собой.

6. Приказ вступает в силу со дня его подписания.

Заведующий МБДОУ - д/с №5
ст. Старовеличковской

В.В.Борисенко

ПРИЛОЖЕНИЕ № 1
УТВЕРЖДЕНО
приказом заведующего
МБДОУ – д/с №5
ст. Старовеличковской
от 19.02.2024г. № 89-ОД

ПОЛОЖЕНИЕ
о проведении самообследования муниципального бюджетного
дошкольного образовательного учреждения –детский сад
комбинированного вида №5 станицы Старовеличковской

1. Общие положения

1.1. Настоящее Положение разработано в соответствии с подпунктами 3, 13 пункта 3 статьи 28, подпунктом 3 пункта 2 статьи 29 Федерального закона от 29 декабря 2012 года № 273-ФЗ «Об образовании в Российской Федерации», приказами Министерства образования и науки Российской Федерации от 14 июня 2013 года № 462 «Об утверждении Порядка проведения самообследования образовательной организацией» и от 10 декабря 2013 года № 1324 «Об утверждении показателей деятельности образовательной организацией, подлежащей самообследованию».

1.2. Положение определяет цели, содержание и порядок проведения самообследования муниципального бюджетного дошкольного образовательного учреждения – детский сад комбинированного вида №5 станицы Старовеличковской (далее – ДОУ).

2. Цели и задачи проведения самообследования

2.1. Целями проведения самообследования являются: обеспечение доступности и открытости информации о деятельности ДОУ, а также подготовка отчёта о результатах самообследования (далее – отчёт).

2.2. Самообследование – систематическое изучение, оценка и анализ состояния ДОУ с целью повышения эффективности функционирования, самоорганизации и развития.

2.3. В процессе самообследования проводится оценка образовательной деятельности, системы управления ДОУ, содержания и качества подготовки обучающихся, организации учебного-воспитательного процесса, качества кадрового, учебно-методического, библиотечно-информационного обеспечения,

материально-технической базы, функционирования внутренней системы оценки качества образования, а также анализ показателей деятельности ДООУ, устанавливаемых федеральным органом исполнительной власти, осуществляющим функции по выработке государственной политики и нормативно-правовому регулированию в сфере образования.

3. Порядок проведения самообследования

3.1. Самообследование проводится ДООУ ежегодно.

3.2. Основной формой проведения самообследования является мониторинг-системная организация сбора, хранения, обработки и распространения информации о деятельности ДООУ.

3.3. Процедура самообследования включает в себя следующие этапы:

- планирование и подготовку работ по самообследованию;
- организацию и проведение самообследования в организации;
- обобщение полученных результатов и на их основе формирование отчёта;
- рассмотрение отчёта Педагогической конференцией ДООУ.

3.4. Этап планирования и подготовки работ по самообследованию осуществляется до 15 января следующего года за отчётным годом и завершается изданием приказа ДООУ, которым утверждаются:

- состав рабочей группы по самообследованию;
- график проведения самообследования, включающего сбор и обработку необходимых для самообследования данных, написание отчёта по результатам самообследования, обсуждение проекта отчёта, доработку проекта отчёта по результатам обсуждения, его рассмотрение Педагогической конференцией ДООУ, направление на подпись заведующему ДООУ, далее учредителю, и размещение на официальном сайте ДООУ.

3.5. Этап организации и проведения самообследования осуществляется в январе-февралеследующего года за отчётным годом.

3.6. Этапы обобщения полученных результатов, формирования отчёта, его рассмотрения Педагогическая конференция ДООУ осуществляются в марте следующего года за отчётным годом.

3.7. Результаты самообследования оформляются в виде отчёта согласно прилагаемой к настоящему Положению форме, включающего аналитическую часть и результаты анализа показателей деятельности ДООУ.

3.8. Отчёт составляется за предшествующий самообследованию календарный год (приложение), подписывается заведующим ДООУ, заверяется печатью, направляется учредителю и размещается на официальном сайте ДООУ не позднее 20 апреля следующего года за отчётным годом.

ПРИЛОЖЕНИЕ №2
УТВЕРЖДЕНО:
приказом заведующего
МБДОУ – д/с №5
ст. Старовеличковская
от 19.02.2024г. № 89-ОД

СОСТАВ
рабочей группы по проведению самообследования
муниципального бюджетного дошкольного образовательного
учреждения –детский сад комбинированного вида №5 станицы
Старовеличковской
за 2023 год

| | |
|--------------------------------|--|
| Маренич Наталья Николаевна | – старший воспитатель муниципального бюджетного дошкольного образовательного учреждения –детский сад комбинированного вида № 5 станицы Старовеличковской, руководитель рабочей группы. |
| Члены рабочей группы: | |
| Токарева Евгения Андреевна | – физинструктор муниципального бюджетного дошкольного образовательного учреждения –детский сад комбинированного вида № 5 станицы Старовеличковской |
| Салькова Ольга Николаевна | – завхоз муниципального бюджетного дошкольного образовательного учреждения –детский сад комбинированного вида № 5 станицы Старовеличковской |
| Максименко Наталья Николаевна | – воспитатель муниципального бюджетного дошкольного образовательного учреждения –детский сад комбинированного вида № 5 станицы Старовеличковской |
| Тихоненко Татьяна Владимировна | – воспитатель муниципального бюджетного дошкольного образовательного учреждения –детский сад комбинированного вида № 5 станицы Старовеличковской |
| Олифиренко Марина Саввовна | – ст.медсестра муниципального бюджетного дошкольного образовательного учреждения –детский сад комбинированного вида № 5 станицы Старовеличковской |

ст.Старовеличковой